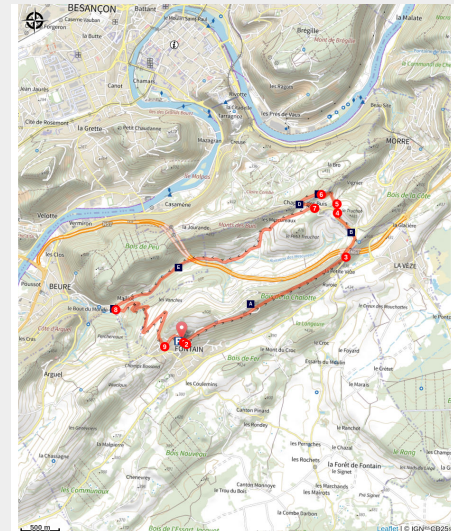


# Fontain

Grand Besançon - Fontain



Prés et randonneurs (Office de Tourisme du Grand Besançon / Jean-Charles Sexe)



*Le long de cette grande boucle, randonnez à travers des paysages boisés et agricoles.*

Découvrez sur votre passage certains monuments comme le fort de Fontain, Notre-Dame de la Libération ou bien encore la Chapelle des Buis. Une grande montée vous attendra pour terminer le parcours.

## Infos pratiques

Pratique : Pédestre

Durée : 3 h

Longueur : 10.0 km

Dénivelé positif : 271 m

Difficulté : Intermédiaire

Type : Boucle

Thèmes : Archéologie et histoire, Faune, Patrimoine

# Itinéraire

**Départ** : Cimetière de Fontain

**Arrivée** : Cimetière de Fontain

**Balisage** :  GR  GR de Pays  PR

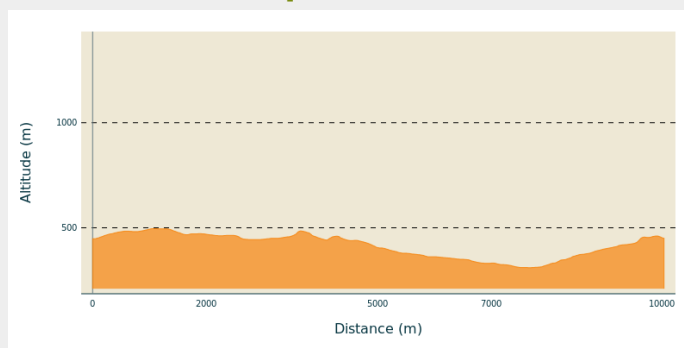
**Communes** : 1. Fontain

2. Morre

3. Besançon

4. Beure

## Profil altimétrique

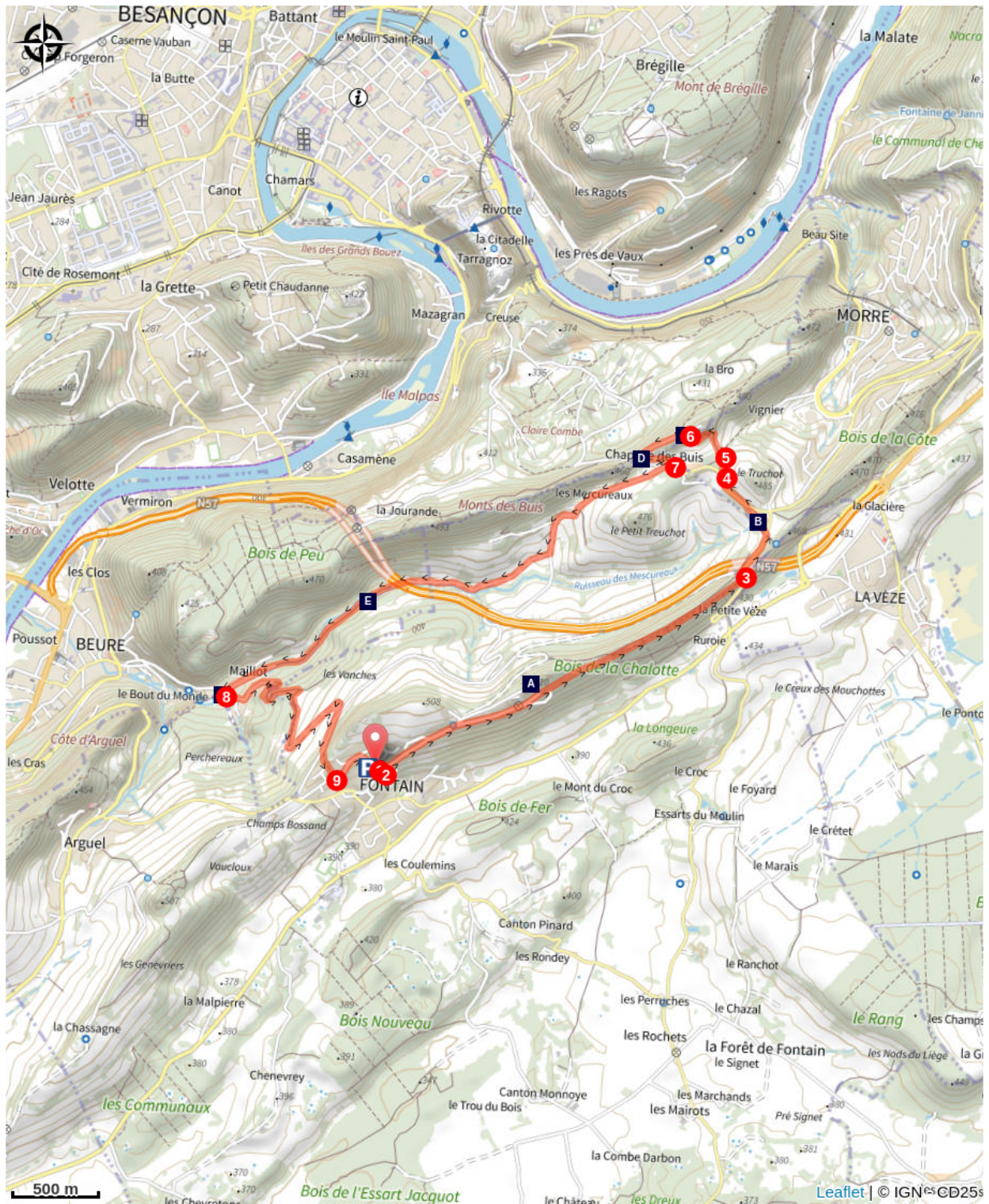









Altitude min 310 m Altitude max 496 m

1. Sortez du parking à l'opposé de l'église et empruntez la route à droite.
2. À l'intersection, prenez à gauche. Continuez sur environ 800 m avant de bifurquer sur le sentier à gauche pour entrer dans le bois de la Chalotte.
3. Au sortir du bois, arrivés sur la route, continuez sur celle-ci en face.
4. À l'intersection, tournez à droite et continuez sur 300 m avant de bifurquer sur le chemin à droite.
5. Continuez en direction du bois sur une centaine de mètres puis montez en direction de Notre-Dame de la Libération sur le sentier à gauche.
6. Arrivé sur la petite route, vous pouvez partir vers la droite pour aller à Notre-Dame de la Libération, un site offrant une vue imprenable sur Besançon et la Citadelle. Sinon, descendez la route à gauche pour arriver à la Chapelle des Buis.
7. Quittez la route pour le chemin à droite et continuez sur celui-ci environ 2 km. Après être passés sous un pont, vous rejoignez le lieu-dit du Maillot.
8. Bifurquez à gauche en quittant la route principale puis suivez cette nouvelle route jusqu'au sentier. Ce dernier remonte en direction de Fontain et alterne entre bois et prairies.
9. Vous redescendez ensuite jusqu'à une route : en prenant à gauche, vous retrouverez l'église de Fontain ainsi que le point de départ.



# Sur votre chemin...



-  Fort de Fontain (A)
-  Monument Notre-Dame de la Libération (C)
-  La salamandre (E)
-  Église Saint-Pierre (G)
-  Le chamois (B)
-  Chapelle des Buis (D)
-  Cascade du Bout du Monde (F)

# Toutes les infos pratiques

## niveau 2

### **Recommandations**

En tant que sportif, vous êtes toutes et tous « amoureux » de la nature et, par conséquent, sensibles à la protection de l'Environnement.

Respectez le tracé des sentiers et n'utilisez pas de raccourcis pour limiter le piétinement de la végétation et l'érosion (surtout sur les milieux sensibles : dunes, marais...).

Pensez aux autres, à la sérénité de la nature. Vous n'êtes pas les seuls à fréquenter les chemins : soyez tolérants avec les piétons, vététistes, cavaliers...

Apprenez à connaître et à respecter la faune et la flore, surtout dans les espaces sensibles, pour comprendre pourquoi il convient de les préserver.

Ne laissez ni trace de votre passage, ni déchets. Emportez vos déchets jusqu'à la prochaine poubelle.

Ne faites pas de feu dans la nature (forêts et zones broussailleuses).

Ne dégradez ni les cultures, ni les plantations et ne dérangez pas les animaux domestiques ou troupeaux. Les agriculteurs ont la gentillesse de vous laisser passer dans leurs pâtures : derrière vous, refermez toujours clôtures et barrières. Tenez les chiens en laisse, ils pourraient malencontreusement provoquer des dommages ou être victimes d'accidents.

Ne consommez pas l'eau des ruisseaux, sa limpidité apparente ne signifie pas forcément qu'elle est potable.

En période de chasse, renseignez-vous auprès des communes. Certains itinéraires peuvent être dangereux.

Informez-vous des règlements d'accès aux réserves naturelles et aux parcs nationaux : les chiens, l'utilisation d'engins sonores et la cueillette des plantes peuvent, dans certains cas, être proscrits.

### **Comment venir ?**

#### Transports

Accès en bus via les lignes 23 et 85 du réseau Ginko.

#### Accès routier

Depuis Besançon, prendre la D683 en direction de Beure. Tourner à gauche sur la D141 en direction d'Arguel. Puis, tourner à gauche sur la D111 en direction de Fontain.

## Parking conseillé

Parking de la mairie, Fontain

# Zones de sensibilité environnementale

Le long de votre itinéraire, vous allez traverser des zones de sensibilité liées à la présence d'une espèce ou d'un milieu particulier. Dans ces zones, un comportement adapté permet de contribuer à leur préservation. Veillez à respecter la quiétude du lieu, la signalétique en place et à rester sur les sentiers balisés. Attention, le site peut faire l'objet d'une réglementation particulière.

## Les Mercureaux

Période de sensibilité :

### Lieux de renseignement

#### Office du tourisme et des congrès du Grand Besançon

52 Grande Rue, 25000 Besançon

info@besancon-tourisme.com

Tel : +33 (0)3 81 80 92 55

<https://www.besancon-tourisme.com/fr/>





# Sur votre chemin...

---

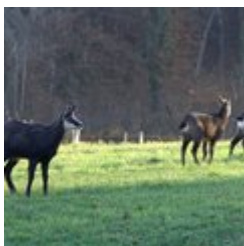


## Fort de Fontain (A)

C'est le fort le plus original du camp retranché de Besançon. Il a encore fière allure avec ses batteries annexes dont l'une est modifiée en batterie contre aéronefs au XXe siècle.

Crédit photo : Roland Bois

---



## Le chamois (B)

Le chamois est un animal principalement diurne, vivant en hardes plus ou moins importantes selon les saisons (tendance à être plus importantes en hiver qu'en été). La période de rut se déroule entre fin octobre et fin janvier, durant laquelle les mâles sont très agressifs, s'affrontant à coups de cornes, menant parfois à des chutes mortelles selon le milieu dans lequel a lieu l'affrontement. Après une gestation de 23 semaines, les femelles donnent naissance à un ou deux chevreaux, qui restent à leurs côtés pendant un an.

Crédit photo : CDT / Philippe Lebugle

---



## Monument Notre-Dame de la Libération (C)

Le Monument de la Libération, situé sur le Mont des Buis à 550 mètres d'altitude, domine l'agglomération bisontine. Son édification fait suite à une prière de Mgr Maurice-Louis Dubourg, archevêque de Besançon, en 1944 d'élever une statue monumentale de la Vierge si la ville échappe aux destructions de la guerre.

Le Monument est construit dès la fin de la guerre et est inauguré le 8 septembre 1949, date du cinquième anniversaire de la libération de Besançon.

Crédit photo : © Grand Besançon Métropole

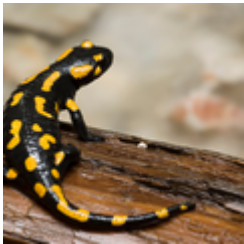
---



## Chapelle des Buis (D)

Établi sur une crête au-dessus d'une colline, le secteur a été une voie de passage fréquentée, un site militaire stratégique. Il est devenu un haut-lieu spirituel, et un espace environnemental exceptionnel. La Chapelle des Buis, malgré son isolement et sa démographie réduite, jouit d'un riche patrimoine environnemental et architectural, avec son épaisse forêt, ses lieux de culte et ses innombrables statues. À proximité immédiate de la chapelle, vous pourrez apprécier le point de vue sur Besançon et la citadelle.

Crédit photo : Office de Tourisme du Grand Besançon / Éric Chatelain



## La salamandre (E)

La salamandre est un petit amphibien qui vit principalement dans des forêts aux sols humides. C'est un animal nocturne que le randonneur rencontre peu malgré ses couleurs vives. En effet, la salamandre se cache en journée dans les interstices des roches et du bois mort.

Crédit photo : Doubs Tourisme



## Cascade du Bout du Monde (F)

La cascade du Bout du Monde est une cascade située dans une propriété privée au fond d'une reculée jurassienne à Beure. Elle est néanmoins visible depuis un sentier en vous dirigeant vers Beure en contrebas.

Crédit photo : Office de Tourisme du Grand Besançon / Emmanuel Eme



## Église Saint-Pierre (G)

L'église de Fontain dispose d'un clocher-porche comtois typique.

Crédit photo : Office de Tourisme du Grand Besançon / Emmanuel Eme